

---

# Installationsanweisungen

## SKABEN GLUE DOWN



# INSTALLATIONSANWEISUNGEN GLUE-DOWN FLOORS



## ALLGEMEINE INFORMATIONEN

Bitte lesen Sie sich vor der Installation diese Anleitung sowie die jeweiligen landesspezifischen Regelungen durch.

### Transport, Aufbewahrung und Akklimatisierung

Kartons sollten in liegender Position transportiert und gelagert werden. • Dielen bei Raumtemperatur mindestens 48 Stunden in ihrer Originalverpackung lagern. • Plastikummhüllung erst bei Installationsbereitschaft von der Verpackung entfernen. • Die Raumtemperatur sollte vor und nach der Installation mindestens 18 °C betragen.

### Anforderungen an den Untergrund:

**Allgemein:** In Bezug auf Skaben Stick Down Bodenbeläge kontaktieren Sie Ihren Händler für von Skaben zugelassene Grundierungen und Spachtelmassen für auf oder über einem Beton- und Holzuntergrund oder Untergründen anderer Art verlegten Unterböden. Der Unterboden muss absolut eben, sauber und frei von sämtlichen Rückständen sein, die die Haftung beeinträchtigen könnten.

Einige Unterböden (z. B. Gips) und Ausgleichsmassen (z. B. Kalziumsulfat-Typen, latex- oder gips-basiert) werden für Skaben Stick Down Böden nicht empfohlen. Verwenden Sie für alle Installationen nur Grundierungen und Spachtelmassen, die für Skaben zugelassen sind.

Detaillierte Informationen erhalten Sie in unserem online auf [www.parkettkaiser.de](http://www.parkettkaiser.de) einsehbares Fachbuch oder bei Ihrem Händler vor Ort.

### Feuchtigkeitsschutz:

Trotz seines Alters besteht immer das Risiko von Feuchtigkeit im Unterboden. • Aus diesem Grunde muss sichergestellt werden, dass eine effiziente Feuchtigkeitssperre verwendet wurde. • Der Feuchtigkeitsgehalt von Beton-Unterböden muss sehr gering sein (Betonestriche < 2,0 %; Anhydritestriche < 0,5 % - CM- -Meßgerät).

### Unterböden mit integrierter Fußbodenheizung:

Die Unterbodentemperatur darf nicht über 28 °C (82 °F) liegen. • Genaue Informationen finden Sie in den Anweisungen des Herstellers/des Auftragnehmers der Fußbodenheizung oder erhalten Sie direkt von Ihrem Händler.

### Vorbeugende Pflege:

Falls in dem Raum, in dem der Bodenbelag verlegt ist, Arbeiten stattfinden, schützen Sie ihn mit Kraftpapier, Sperrholz oder Hartfaserplatten schieben Sie keine Möbel über den Fußboden verwenden Sie Filz pads an Stuhl- und Möbelbeinen bürostühle mit Rollen müssen der DIN 68131 Platzieren Sie hochwertige Fußmatten an allen Eingängen, um Schmutz, Steinchen und Feuchtigkeit fernzuhalten.

verzichten Sie auf die Verwendung von Matten mit Latex- oder Gummiunterseite, da sie den Boden dauerhaft verfärben können.

vermeiden Sie Feuchtigkeit auf dem Boden

Ideale und gesunde Raumbedingungen sind 35 - 65 % relative Luftfeuchtigkeit bei 20 °C (68 °F).

Gegebenenfalls Raumluftbefeuchter verwenden. - Kork ist ein Naturmaterial, das bei Sonnenlicht ausbleichen kann.

Zur Minimierung dieses Effekts sollten Rollläden, Vorhänge oder andere Sonnenabschirmungen verwendet werden.

Skaben Bodenbeläge sollte nur im Innenbereich verlegt werden.

Die Bodenbeläge basieren auf Naturmaterialien und können sich deswegen in Heizperioden und in Zeiträumen, in denen nicht geheizt wird, ausdehnen und zusammenziehen. Aus diesem Grunde können sich zu unterschiedlichen Zeitpunkten im Jahresverlauf zwischen den Dielen/Platten Fugen bilden. Derartige Fugen stellen keinen Produktfehler dar.



## INSTALLATIONSANWEISUNGEN

Bitte vor Verlegebeginn den Abschnitt Allgemeine Informationen sorgfältig durchlesen. Prüfung: Vor dem Verlegen sollten alle Platten bei Tageslicht auf Fehler/Beschädigungen hin geprüft werden. • Prüfen, ob die Unterboden-/Baustellenbedingungen den in dieser Anleitung beschriebenen Spezifikationen entsprechen. • Sollten Sie mit dem Zustand der Ware nicht zufrieden sein, installieren Sie diese nicht und wenden sich an Ihren Händler. Skaben Glue-Down Farbvariationen sind ein attraktives und typisches Merkmal. Um eine schöne Farbtonmischung zu erhalten, mischen Sie die Dielen vor dem Verlegen. Erforderliche Werkzeuge: Maßband, Cuttermesser, Bleistift, Richtscheit, Schlagschnur, Kelle oder Handroller.

### Messungen

1 Prüfen Sie die Wand, an der Sie mit dem Verlegen beginnen, und stellen Sie sicher, dass sie sich im rechten Winkel zur gegenüberliegenden Wand befindet. Messen Sie einfach den Raum von den entgegengesetzten Enden der Wand zur gegenüberliegenden Wand. Unterscheiden sich die Maße, können Sie Anpassungen an der ersten Reihe vornehmen. Ziehen Sie mit einer Kreide eine Kreidelinie.

2 Stellen Sie sicher, dass die Breite der Dielen der ersten und letzten Reihe mindestens mindestens 5 cm der Breite der normalen Dielengröße einnehmen.

3 Bei sehr unebenen Wänden können die Dielen auf die entsprechende Breite zugeschnitten werden, um die Unebenheit auszugleichen. Legen Sie die erste Dielen auf die zweite Reihe und schneiden Sie diese wie beschrieben zu. Oder zeichnen Sie den Umriss der Wand durch Nachfahren mit einem abgeschnittenen Stück auf. Schneiden Sie dann die Dielen an der aufgezeichneten Linie entlang ab.

### Instalação

1 Prüfen Sie die Raumgröße durch Abmessen oder Auflegen der Fliesen (ohne Verkleben) von der Mitte aus. Stellen Sie sicher, dass die in der Nähe der Ecken verwendeten Fliesen mindestens 5 cm breit sind. Falls notwendig wiederholen Sie den vorhergehenden Schritt und ziehen neue Linien parallel zu den ersten aufgezeichneten Linien. Die Dielen sollten vorzugsweise in Richtung der Hauptlichtquelle verlegt werden.

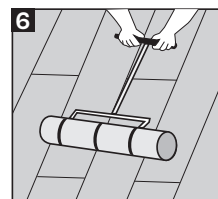
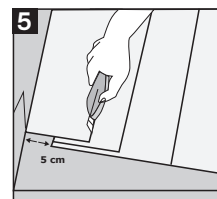
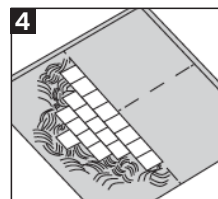
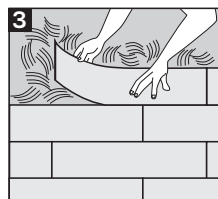
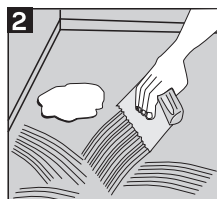
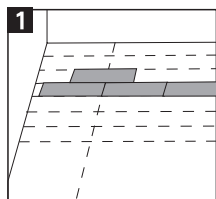
2 Klebstoff vor Gebrauch aufrühren. Klebstoff-Klumpenbildung vermeiden. Tragen Sie den Klebstoff mit dem empfohlenen Zahnspachtel gleichmäßig auf den Unterboden auf. Vermeiden Sie das Zusammenfließen des Klebstoffes.

3 Verlegen Sie die Fliesen auf die Klebstoffschicht gemäß den technischen Datenblättern und Empfehlungen. Die Rückseite der Fliesen muss mit Klebstoff benetzt werden. Im Zweifelsfall prüfen Sie die Fliesen durch Anheben. Die Fliesen sollten beim Verlegen nur per Hand angedrückt werden.

4 Verlegen Sie die Fliesen von der Mitte aus entlang der markierten Linie, bevorzugt im Halbsteinverband. Setzen Sie eine Fliese neben die andere. Achten Sie jedoch darauf, diese nicht zu eng aneinander zu verlegen.

5 Schneiden Sie die Fliesen an der Wand wie angegeben ab Sie sollten die Fliesen immer mit der sichtbaren Seite nach unten abschneiden.

6 Der Boden muss alle 30 Minuten und nach Abschluss des Verlegevorgangs mit einer 50 kg-Rolle angezwängt werden, um sicherzustellen, dass die Dielen in das Klebebett satt eingeschoben wurden.



# INSTALLATIONSANWEISUNGEN GLUE-DOWN FLOORS

## GARANTIE

Wir sind stolz darauf, dass wir alle unsere Produkte mit dem Ziel entwerfen, den besten Bodenbelag für Ihre Bedürfnisse zu liefern. Wir nutzen zur Gewährleistung der Zuverlässigkeit und einer langen Lebensdauer unserer Produkte zudem Komponenten höchster Qualität und Qualitätskontrolltechniken.

Skaben Cork Flooring, der Hersteller von Skaben Produktlinien, gewährleistet, dass alle Bodenbelagsprodukte die gesetzten Qualitätsstandards erfüllen.



**WICHTIG:** Die Skaben Garantie ist gültig, wenn die auf der Bodenbelagsverpackung, auf der Verpackung der Zusatzprodukte (Klebstoffe, Reinigungs- und Reinigungsprodukte, usw.) von Skaben und auf der Website [www.parkettkaiser.de](http://www.parkettkaiser.de) angegebenen Verlegungs- und Wartungsanweisungen beachtet werden. Bei Fragen können Sie sich gerne jederzeit per E-Mail an uns wenden: [info@parkettkaiser.de](mailto:info@parkettkaiser.de)

### 1. ERWEITERTE GARANTIE AUF KONSTRUKTIONS- UND VERSCHLEISSTEILE

Wenn unsere Skaben Produkte als neu und über zugelassene Verkaufsstellen angeboten werden, garantieren wir für die erste Installation, dass innerhalb des in der Tabelle unterhalb angegebenen geltenden Zeitraums (nach dem Rechnungsdatum):

- (i) Beschränkte Garantie auf Konstruktionsteile Die schwimmend zu verlegenden Böden von Skaben sind frei von Herstellungsfehlern.
- (ii) Beschränkte Garantie auf Verschleißteile Die hochbeständige Schutzschicht der schwimmend zu verlegenden Bodenbeläge Skaben verschleiben nicht. "Verschleiben nicht" ist als die 100 % Abnutzung der Schutzschicht über einen Bereich von 5 % der gesamten Bodenfläche definiert, auf der schwimmend zu verlegende Skaben Bodenbeläge verlegt wurden. Änderungen oder Verlust des Glanzes gelten nicht als Abnutzung der Bodenoberfläche.

Beschränkte Garantie auf die wasserdichten Eigenschaften Unsere schwimmend zu verlegenden Skaben Bodenbeläge sind zu 100 % wasserdicht und gewährleisten, dass sich die strukturelle Integrität der Bodendiele nach längerer Wasserbelastung nicht bedeutend vermindert. Während Feuchtigkeit sich nicht auf die Integrität des Bodens auswirken wird, ist es wahrscheinlich, dass sich bei länger auftretender und übermäßiger Feuchtigkeit in Gebäuden oder auf Baustoffen Schimmel und Pilze bilden. Von der Garantie ausgeschlossen sind: (i) Schäden an der umgebenden Struktur, Wänden, Einbauten, Möbeln, Unterlagen, Formteile, Verkleidungen, Elemente der Fußbodenheizung oder an allen anderen Elementen außer Bodendielen oder -platten; (ii) Schäden durch Schimmel und Pilzbefall aufgrund längerer Wasser- oder Feuchtigkeitsbelastung; (iii) Schäden an im Außenbereich verlegten Bodenbelägen.

Fläche und Nutzungsintensität gemäß ISO 10874		
	Wohngebäude	Gewerbeflächen
Skaben Glue Down		

Die beschränkte Garantie von Skaben unterliegt den folgenden BEDINGUNGEN:

1. Die Bodenbeläge müssen sachgemäß und den Installationsanweisungen von Skaben entsprechend verlegt werden.
2. Die Bodenbeläge sollten normalen Bodennutzungsbedingungen ausgesetzt sein und gemäß den Wartungsanweisungen von Skaben instand gehalten werden. Die Bodenbeläge dürfen nur im Innenbereich in klimatisierten bzw. klimakontrollierten Bereichen verlegt werden.
3. Der Begriff "Lebensdauer" bezieht sich auf die dem Originalkäufer (Endverbraucher) gewährte Lebenszeit für so lange, wie ihm der Skaben Bodenbelag gehört. Diese Gewährleistung kann vom Originalkäufer des Bodenbelags nicht übertragen werden.

### 2. BESCHRÄNKTE GARANTIEDECKUNG

Sollten die Bodenbeläge von Skaben ihr Leistungsversprechen gemäß dieser Garantie nicht erfüllen, werden wir den unten beschriebenen Kaufpreis zurückerstatten:

- A) Während der ersten fünf (5) Jahre dieser beschränkten Garantie werden wir 100 % der Kosten der Bodenbeläge zurückerstatten.
- B) Nach dem anfänglichen 5-Jahres-Zeitraum werden von unserer Seite nur ein Teil der Bodenbeläge für den Austausch gemäß der untenstehenden Tabelle für lebenslange Nutzung bereitgestellt:
- B) Der Wert jedes m<sup>2</sup> Ersatzbodenbelags beträgt:

# INSTALLATIONSANWEISUNGEN

## GLUE-DOWN FLOORS

Zeitraum:	Garantiedeckung:
0-5	100 % der Bodenbeläge für den Austausch und angemessener Arbeitskosten für den Aus- und Einbau
6-10	75 % der Bodenbeläge für den Austausch (ohne Kosten für den Aus- und Einbau)
11-20	50 % der Bodenbeläge für den Austausch (ohne Kosten für den Aus- und Einbau)
21-25	25 % der Bodenbeläge für den Austausch (ohne Kosten für den Aus- und Einbau)

### 3. AUSNAHMEN

Diese Gewährleistung gilt nur für Bodenbelägen, die als "Erzeugnisse erster Qualität" verkauft werden. Kein Installateur, Händler, Vertreter oder Mitarbeiter ist dazu befugt, die Verpflichtungen und Einschränkungen dieser Garantie zu ändern.

Diese Garantie: 1) ist ab dem Kaufdatum gültig, 2) gilt nur für Bodenbeläge an ihrem ursprünglichen (erstem) Installationsort, 3) bezieht sich nur auf den ersten Endnutzer/-käufer, dessen auf der Rechnung steht, 4) ist nicht übertragbar, 5) verliert ihre Gültigkeit, wenn das Produkt wiederverkauft oder ausgebaut und an einem anderen Ort wieder verlegt wird.

Diese Garantie findet in den folgenden Fällen keine Anwendung:

- 3.1. Wenn die Verlegung nicht nach den von Skaben festgesetzten Verlege- und Pflegeanweisungen ausgeführt und nicht unter Zuhilfenahme der zugelassenen Zusatzprodukte.
- 3.2. Ungeeigneter Untergrund, Unterlage oder Unterboden. Genauere Informationen entnehmen Sie bitte den Verlege- und Pflegeanweisungen von Skaben.
- 3.3. Eine für die Nutzungsbedingungen des Bodenbelags ungeeignete Produktauswahl entnehmen Sie bitte den Verlege- und Pflegeanweisungen von Skaben.
- 3.4. Ungeeignete Pflege und Gebrauch nicht genehmigter Zusatzprodukte. Genauere Informationen entnehmen Sie bitte den Verlege- und Pflegeanweisungen von Skaben.
- 3.5. Nicht genehmigte und nicht spezifisch in den Verlege- und Pflegeanweisungen von Skaben empfohlene Änderungen oder Reparaturen, die nicht speziell vom Hersteller genehmigt wurden.
- 3.6. Extreme Umweltbedingungen, d.h. extreme Hitze, Feuchtigkeit oder Trockenheit (mehr als 65 %, weniger als 35 % relative Luftfeuchtigkeit).
- 3.7. Unfälle, Missbrauch, falscher Gebrauch, höhere Gewalt, Schäden von schweren Möbeln oder Ausstattung, die ohne ausreichenden Schutz verwendet werden, Aufschlagschäden, Narben durch scharfe oder spitze Gegenstände, Schnitte, Risse, Schrammen, Kratzer, Fahrlässigkeit, Verbrennungen, Wasser, Erosion, Pfennigabsätze, Haustierklauen, Kieselsteine, Sand oder andere Schleifmittel.
- 3.8. Vor der Verlegung erkennbare Mängel
- 3.9. Farb- und Farbtonabweichungen. Unsere Bodenbeläge basieren auf Naturmaterialien. Wir stehen nicht für Farb- und Farbtonabweichungen zwischen den Mustern/Fotos und den tatsächlich gelieferten Bodenbelägen aufgrund von 1) Unterschieden zwischen den einzelnen Losen, 2) wegen Sonnenexposition, 3) wegen eines nur teilweisen Ersatzes des Bodenbelags, 4) aufgrund des unterschiedlichen Alters und der Geschichte derselben Produktreferenz/ desselben Loses.

Es werden keine anderen ausdrücklichen oder implizierten Garantien gewährleistet. Wir übernehmen im Rahmen dieser Garantie keinerlei Gewährleistung für Schäden, die sich vom Kauf, der Nutzung oder der Unfähigkeit, dieses Produkt zu verwenden, oder von besonderen, indirekten, zufälligen oder Folgeschäden ableiten. Darunter verstehen wir sämtliche nicht mit den Bodenbelägen selbst in Verbindung stehende Verluste, Ausgaben oder Schäden, die dem Endnutzer /-käufer des fehlerhaften Produkts oder eines Dritten direkt oder indirekt entstanden sind oder von demselben verursacht wurden. Diese Garantie gewährt spezifische Rechte, wirkt sich aber nicht auf die gesetzlichen Rechte jedes Endbenutzers/Käufers aus. Sie können auch andere Rechte haben, die von Land zu Land oder von Staat zu Staat unterschiedlich sind. In einigen Ländern ist der Ausschluss oder die Beschränkung stillschweigender Garantien oder von Neben- oder Folgeschäden nicht zulässig, so dass die oben genannten Einschränkungen oder Ausschlüsse möglicherweise nicht auf Sie zutreffen.

### 4. WENN SIE EIN PROBLEM HABEN

In dem unwahrscheinlichen Fall, dass Sie ein Problem mit Ihrem Bodenbelagsprodukt feststellen, unternehmen Sie bitte die folgenden Schritte: 4.1. Leiten Sie Ihrem Lieferanten eine schriftliche Mitteilung über das Problem, einen Nachweis über das Kaufdatum, die Art und Güte der fehlerhaften Produkte und die Menge des betroffenen Bodenbelags weiter. Bitte dokumentieren Sie Ihre Mitteilung und bewahren Sie die Informationen in den Akten auf, bis Ihr Problem gelöst ist.

4.2. Wenn Sie mit der Empfehlung Ihres Lieferanten nicht zufrieden sind, muss ein bevollmächtigter Vertreter den Fehler inspizieren und überprüfen. Wir behalten uns das Recht vor, einen Vertreter zu benennen, der den Boden inspiziert und Proben zur Analyse entnimmt. Bei Prüfung derartiger Defekte und Bestätigung durch einen genehmigten Vertreter fahren wir wie in Punkt 2 beschrieben fort.

4.3. Sollte Ihr Lieferant das Problem nicht beheben können, kontaktieren Sie unseren Hauptsitz.